

24. 瓣腹缘中部外突折曲 黑纹研夜蛾 *A. fasciata*
 瓣腹缘中部弧曲 26
25. 冠腹端尖 白边研夜蛾 *A. albomarginata*
 冠腹端钝 黄斑研夜蛾 *A. flavostigma*
26. 冠腹端窄 虚研夜蛾 *A. pseudalatiana*
 冠腹端钝圆 暗灰研夜蛾 *A. consanguis*
27. 前翅前缘色浅 汉研夜蛾 *A. hamifera*
 前翅一色 十点研夜蛾 *A. decisissima*

紫红研夜蛾 *Aletia ferrago* (Fabricius) (图版 XXI-41)

Noctua ferrago Fabricius, 1787, Mant Ins. p. 160. (德国)

Phalaena Noctua lythargyria Esper. 1788, 4: pl. 124, fig. 6.

Leucania lithargyria var. *anargyria* Boisduval, 1840, Ind. Meth. p. 132.

Leucania argyritis Rambur, 1858, Cat. Lep. S. And. pl. 8, fig. 2.

Sideridis lithargyria: Hampson, 1905, Cat. Lep. Phal. Br. Mus. 5: 437.

Hyphilare lithargyris: Warren, 1909, in Seitz, Macrolep. World 3: 95.

翅展 35—40 mm。头部与胸部淡紫红色，前翅淡紫红色，前、后缘区色较浅，布有红色细点，内线不明显，黑褐色，波浪形外斜，肾纹极窄，黄白色，前半为新月形纹，后半为一近圆形点，外线不明显，黑褐色，微锯齿形，自前缘脉外弯至 4 脉后内弯，齿尖在各翅脉上为黑点；后翅浅褐红色微带黑褐色，缘毛中有一深红线；腹部浅红色，基部色浅，雄蛾腹基部侧面有黑毛簇。

分布 青海、西藏；中亚地区，亚洲西部，欧洲。

十点研夜蛾 *Aletia decisissima* (Walker) (图版 XXI-42)

Leucania decisissima Walker, 1865, List. Spec. Ins. Colln Br. Mus. 32: 624. (大吉岭)

Cirphis decisissima: Hampson, 1905, Cat. Lep. Phal. Br. Mus. 5: 499.

Leucania decisissima: Leech, 1889, Trans. ent. Soc. Lond. p. 130. ——Chen, 1982, Icon. Het. Sin. 3: 307.

翅展 29 mm。头、胸、前翅赭黄色，前翅中脉及 3、4 脉白色，各翅脉均衬以红褐色，各脉点另有红褐线，中室下角一白点与白色中脉相合，两侧各一黑点，外线为黑点列；后翅浅褐黄色大部带暗褐色；腹部褐色。雄蛾抱器瓣腹缘近中部拱曲 (图 393)。

寄主 甘蔗。

分布 湖南、福建、广西、海南、四川、云南、西藏；印度，缅甸，新加坡，印度尼西亚。

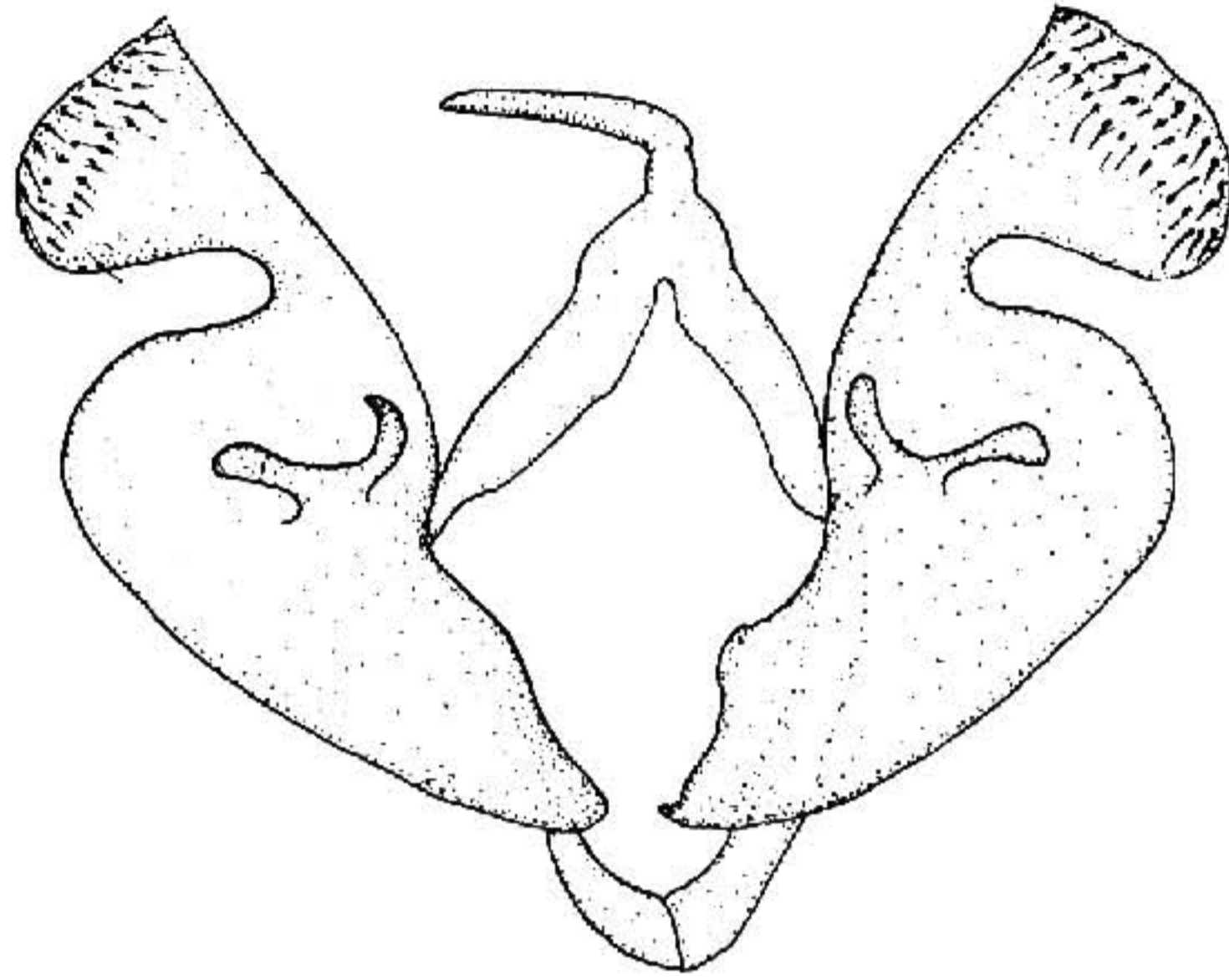


图 393 十点研夜蛾 *Aletia decisissima*
(Walker) ♂ 外生殖器

汉研夜蛾 *Aletia hamifera* (Walker) (图版 XXII-1)

Leucania hamifera Walker, 1862, J. Linn. Soc. Zool. 6: 179. (加里曼丹)

Aletia hamifera: Calora, 1966, Philipp. Agric. p. 679, figs. 14, 44, 73.

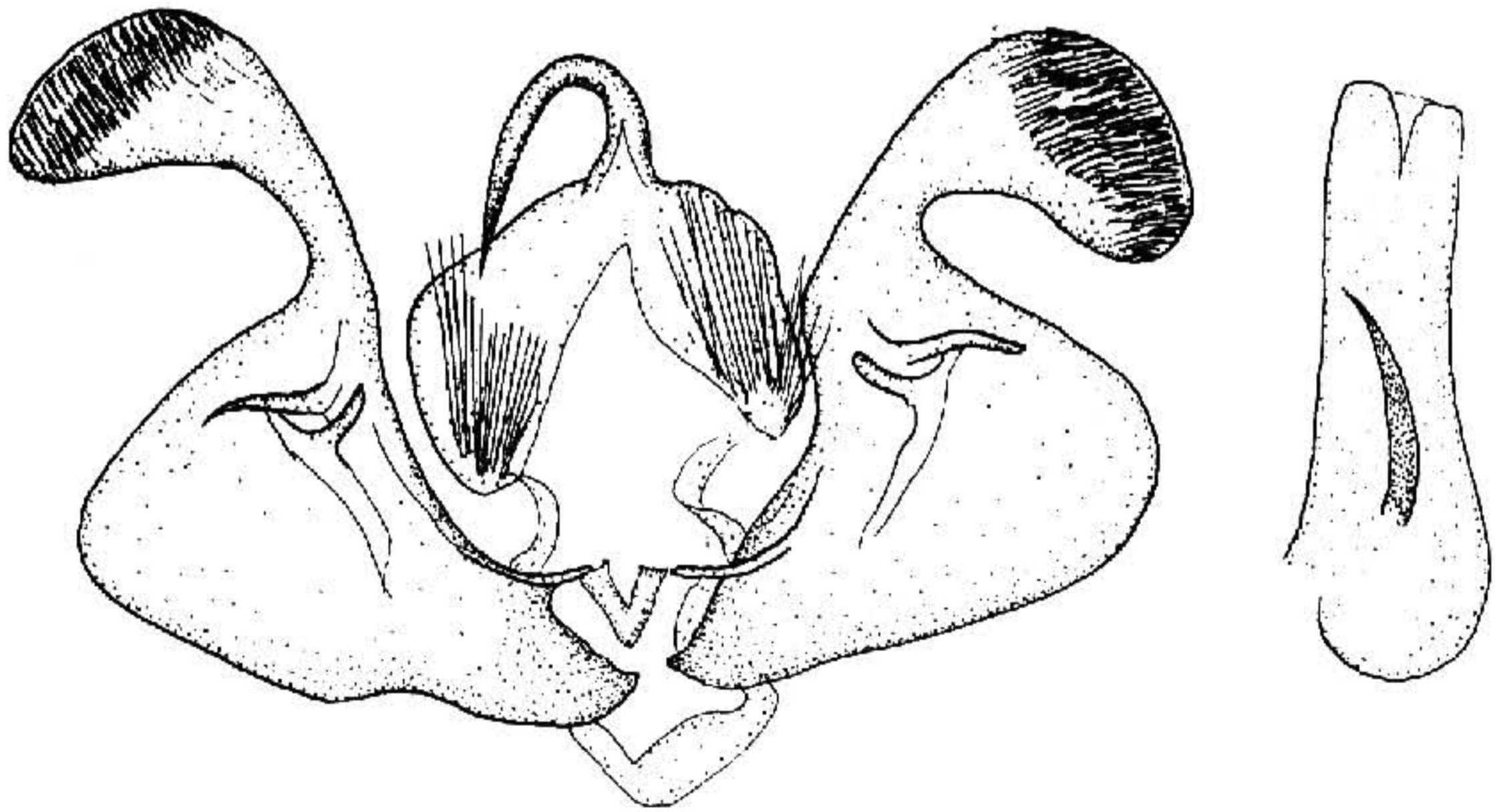


图 394 汉研夜蛾 *Aletia hamifera* (Walker) ♂ 外生殖器

翅展 32 mm。头、胸浅赭褐色，颈板有三条褐线；前翅白色带紫色及赭黄色，前缘区色浅，一褐纹自中室基部至顶角，基部较粗，扩展至中室后，中脉外半有一白纹，在中室下角微钩，3、4脉有白纹，外线为一列黑点，顶角一内斜赭黄纹；后翅白色，端区前半带褐色；腹部黄白色，雄蛾抱器瓣宽，冠稍窄（图 394）。